



PARTYBOX Encore



MANUAL DO PROPRIETÁRIO

IMPORTANTE: INSTRUÇÕES DE SEGURANÇA

Para todos os produtos:

1. Leia as instruções.
2. Guarde os manuais em um lugar seguro.
3. Observe todas as advertências.
4. Siga todas as instruções.
5. Limpe o equipamento apenas com pano seco.
6. Não bloqueie nenhuma abertura de ventilação. Instale o produto de acordo com as instruções do fabricante
7. Nunca instale o produto próximo a fontes de calor como radiadores, aquecedores, fornos ou outros equipamentos que produzam calor, incluindo amplificadores.
8. Não desfaça a polarização ou retire o aterramento da tomada. As tomadas polarizadas possuem dois pinos, um mais largo que o outro. As tomadas com aterramento possuem dois pinos chatos e um pino terra redondo. O pino largo ou o pino terra são dispositivo de segurança. Se a tomada não encaixar na parede, peça a um electricista que troque a tomada.
9. Evite que os cabos de energia sejam pisoteados ou dobrados. Tenha cuidado especial no plugue da tomada e do ponto onde o cabo se conecta à caixa de som.
10. Use apenas equipamentos e acessórios aprovados pelo fabricante.
11. Use apenas carrinhos, suportes, tripés, estantes ou mesas indicadas pelo fabricante ou vendidas junto com o produto. Se usar um carrinho, tome cuidado ao movê-lo para que a caixa não caia e cause lesões em pessoas ao redor.
12. Desconecte o produto da rede elétrica durante tempestades com raios ou se for passar muito tempo sem usá-lo.
13. Toda manutenção deve ser feita por uma assistência técnica qualificada. Procure a assistência técnica se o equipamento sofrer qualquer tipo de dano, tais como danos ao cabo de energia ou à tomada, derramamento de líquidos ou queda de objetos em seu interior, exposição a chuva ou umidade, funcionamento anormal ou quedas.
14. Para desconectar a caixa de som da rede elétrica, desligue o cabo de energia da tomada.
15. A tomada da fonte de energia deve ficar sempre acessível.
16. Os fones devem ser usados apenas com a fonte de alimentação e o cabo de energia fornecidos pelo fabricante.



As instruções a seguir podem não ser pertinentes a dispositivos à prova d'água. O manual de instruções e o guia de início rápido contêm instruções para equipamentos à prova d'água, se for o caso.

- Nunca use este equipamento perto de água.
- Nunca exponha o equipamento a goteiras ou respingos nem coloque vasos ou outros recipientes com líquidos sobre ele.

ADVERTÊNCIA: PARA REDUZIR OS RISCOS DE INCÊNDIO E CHOQUE ELÉTRICO, NUNCA EXPONHA O EQUIPAMENTO A CHUVA OU UMIDADE.

CUIDADO

RISCO DE CHOQUE ELÉTRICO. NÃO ABRA O GABINETE.



ESTE SÍMBOLO SIGNIFICA QUE O PRODUTO CONTÉM COMPONENTES DE ALTA VOLTAGEM SEM ISOLAMENTO EM SEU INTERIOR, QUE PODEM CRIAR RISCO DE CHOQUE ELÉTRICO.



ESTE SÍMBOLO ASSINALA INSTRUÇÕES IMPORTANTES DE USO E MANUTENÇÃO NOS MANUAIS DO USUÁRIO.

Este produto está homologado pela Anatel, de acordo com os procedimentos regulamentados para avaliação da conformidade de produtos para telecomunicações e atende aos requisitos técnicos aplicados.

Para maiores informações, consulte o site da Anatel – www.anatel.gov.br

Este equipamento não tem direito à proteção contra interferência prejudicial e não pode causar interferência em sistemas devidamente autorizados.

Declaração sobre Interferência de acordo com a Federal Communication Commission

Este equipamento foi testado e considerado em conformidade com os limites para um dispositivo digital de Classe B, de acordo com a Parte 15 das Regras da FCC. Esses limites foram definidos de modo a proporcionar proteção contra interferências deletérias em instalações residenciais. O equipamento gera, utiliza e pode irradiar energia de radiofrequência. Se for instalado em desacordo com as instruções, ele pode causar interferências prejudiciais em radiocomunicações. Contudo é impossível garantir que não haverá nenhuma interferência em instalações específicas. Se o equipamento causar alguma interferência prejudicial em recepção de rádio ou televisão, o que pode ser verificado ligando e desligando o equipamento, o usuário deve tentar corrigir a interferência por meio de um ou mais dos seguintes procedimentos:

- Reorientar a antena receptora ou mudá-la de lugar.
- Aumentar a distância entre o equipamento e o receptor.
- Ligar o equipamento na tomada em outro circuito que não aquele ao qual o receptor foi conectado.
- Consulte um técnico experiente de rádio e televisão e peça ajuda.

Aviso: Modificações realizadas sem aprovação expressa da HARMAN podem fazer o usuário perder o direito do equipamento.

Para produtos que transmitem energia de RF:

(I) INFORMAÇÕES A USUÁRIOS EXIGIDAS PELA FCC E IC

Este dispositivo está de acordo com o regulamento da Parte 15 das Regras da FCC e é isento da licença RSS segundo a Industry Canada. Sua operação está sujeita a duas condições: (1) O equipamento não pode causar nenhuma interferência prejudicial; e (2) o equipamento precisa suportar qualquer interferência que vier a receber, incluindo interferências que possam causar funcionamento indesejado.

(ii) Declaração sobre Exposição a Radiação exigida pela FCC e IC

Este equipamento está de acordo com os limites de exposição a radiação em ambientes não controlados definidos pelo FCC e pelo ISED.

Se submetido aos testes de SAR (taxa de absorvância específica) estipulados pelo FCC/IC, o equipamento estará conforme aos critérios de exposição a ondas de radiofrequência estabelecidos pelo FCC e pelo ISED. O limite de SAR estipulado pelas normas é de 1,6 W/kg em média por grama de tecido. Durante a certificação deste produto, os maiores valores de SAR correspondem a mensurações realizadas com o produto na posição correta e em contato com a cabeça do usuário. Para atender às diretrizes de exposição e reduzir a exposição a energia de radiofrequência (RF) durante o uso, este produto deve ser usado a uma distância mínima do corpo ou da cabeça.

Equipamentos de radio que utilizam as frequências de 5150 a 5850 MHz

Advertência exigida pela FCC e pela IC:

Os usuários principais das faixas de frequência de 5,25 a 5,35 GHz e 5,65 a 5,85 GHz são radares de alta potência. Tais estações de radar podem causar interferência ou danificar equipamentos classificados como LE LAN (Licence-Exempt Local Area Network). Este equipamento wireless não possui controles de configuração que permitam modificar a frequência de operação de modo a empregar frequências diferentes daquelas autorizadas pelo FCC para uso nos EUA sob os termos da Parte 15.407 das Regras da FCC.

Advertência exigida pela IC:

Deve-se informar aos usuários o seguinte:

- (i) Equipamentos que operam na faixa de 5150 a 5250 MHz devem ser usados apenas em ambientes internos para reduzir a possibilidade de interferência prejudicial em sistemas de comunicação móvel via satélite que operam no mesmo canal;
- (ii) o ganho máximo permitido para antenas de equipamentos que operam nas faixas de 5250 a 5350 MHz e 5470 e 5725 MHz deve estar de acordo com o limite de potência isotrópica radiada equivalente; e
- (iii) o ganho máximo permitido para antenas de equipamentos que operam na faixa de 5725 a 5825 MHz deve estar de acordo com o limite de potência isotrópica radiada equivalente (para aplicações ponto-a-ponto ou de outra natureza, conforme o caso).

Restrições ao uso Na União Europeia, todo uso deve ser em ambientes internos e a frequências de 5150 a 5350 MHz.

Modo de descartar o produto (procedimentos para resíduos eletroeletrônicos)



Este símbolo significa que o produto não pode ser descartado no lixo comum e deve ser entregue a um centro de reciclagem capaz de processá-lo. O descarte e a reciclagem ajudam a proteger os recursos naturais, a saúde humana e o meio ambiente. Para saber mais sobre como descartar e reciclar o produto, procure

as autoridades locais, o serviço de coleta de lixo ou a loja onde o produto foi adquirido.

Este produto atende às normas RoHS.

Este produto está de acordo com a Diretiva 2011/65/UE e as respectivas emendas, que determinam restrições ao uso de determinadas substâncias perigosas em equipamentos eletroeletrônicos.

Regulamento REACH

O Regulamento REACH (nº. 1907/2006) dispõe sobre a produção e o uso de substâncias químicas e seus possíveis impactos sobre a saúde humana e o meio ambiente. O Artigo 33(1) do Regulamento REACH requer que os fornecedores informem a presença de excipientes cujo teor for superior a 0,1 % (por peso por artigo) de quaisquer substâncias constantes da Lista de Substâncias Candidatas que Suscitam Elevada Preocupação (SVHC, "Substances of Very High Concern") ("lista de candidatos REACH"). Este produto contém a substância "chumbo" (nº CAS 7439-92-1) em concentração superior a 0,1% por peso.

No momento em que foi liberado, este produto não continha, além do chumbo, nenhuma outra substância constante da lista de candidatos REACH em concentração superior a 0,1% por peso.

Observação: O chumbo foi adicionado à lista de candidatos do Regulamento REACH em 27 de junho de 2018. A inclusão do chumbo na lista de candidatos REACH não significa que os materiais que contêm chumbo ofereçam risco imediato nem implica em restrição das utilizações permitidas dos referidos materiais.

Para dispositivos com entradas para fones de ouvido

AVISOS E ADVERTÊNCIAS



Nunca use fones de ouvido em volumes elevados por períodos prolongados.

- Para evitar perda auditiva, use os fones em volume confortável e nunca excessivamente elevado.

- Diminua o volume do dispositivo antes de colocar os fones nos ouvidos. Em seguida, aumente o volume aos poucos até atingir um nível confortável.

Produtos que contêm baterias

Retirada, reciclagem e descarte de baterias usadas

Para retirar baterias de equipamentos ou controles remotos, inverta o procedimento descrito no manual do usuário para colocação de baterias. No caso de produtos com baterias internas cuja duração corresponde à vida útil do produto, pode não ser possível ao usuário retirar a bateria. Neste caso, serviços de reciclagem ou recuperação podem desmontar o produto e retirar a bateria. Se for necessário trocar a bateria, este procedimento deve ser realizado por uma assistência técnica autorizada. Na União Europeia e em outros locais, é ilegal descartar baterias no lixo doméstico. Todas as baterias devem ser descartadas de modo ambientalmente correto. Procure as autoridades responsáveis pelo lixo para saber mais sobre a maneira ambientalmente correta de coletar, reciclar e descartar baterias usadas.

ADVERTÊNCIA: Se for trocada de maneira incorreta, a bateria pode explodir. Para reduzir os riscos de incêndio, explosão ou vazamento de líquidos ou gases inflamáveis, nunca desmonte, esmague, perfure, coloque os contatos em curto-circuito, exponha a temperaturas superiores a 60°C (140°F) ou à luz do sol ou descarte as baterias no fogo ou na água. Ao trocar as baterias, use apenas baterias novas do tipo correto. O símbolo de coleta seletiva de baterias e acumuladores é uma lixeira com rodas riscada e é mostrado a seguir:



Para todos os produtos com funções wireless:

A HARMAN International declara que este produto está de acordo com os requisitos fundamentais e outras providências relevantes da Diretiva 2014/53/UE. A declaração de conformidade está disponível na seção de suporte em nosso website www.jbl.com.

Atenção: conforme lei brasileira nº 11.291, a exposição prolongada a ruídos superiores a 85dB pode causar danos ao sistema auditivo.

ADVERTÊNCIA SOBRE EPILEPSIA

Algumas pessoas podem sofrer convulsões epiléticas ao olhar para luzes piscando.

ÍNDICE

IMPORTANTE: INSTRUÇÕES DE SEGURANÇA 2

1. INTRODUÇÃO 6

2. CONTEÚDO DA CAIXA 6

3. DESCRIÇÃO DO PRODUTO 7

3.1 PAINEL SUPERIOR 7

3.2 PAINEL TRASEIRO 7

4. POSICIONAMENTO 8

5. LIGA 8

6. MODO DE USAR A PARTYBOX 9

6.1 CONEXÃO BLUETOOTH 9

6.2 CONEXÃO USB 9

6.3 CONTROLE DE MÚSICA 10

6.4 CONEXÃO AUX 10

6.5 MISTURANDO SOM COM UM MICROFONE 10

6.6 CARREGANDO AS BATERIAS DE DISPOSITIVOS
MÓVEIS. 11

7. TRANSPORTANDO A PARTYBOX 12

8. RECURSOS AVANÇADOS 12

8.1 APLICATIVO JBL PARTYBOX 12

8.2 EFEITOS DE LUZ 12

8.3 MODO TWS 12

8.4 RESTAURAÇÃO DE CONFIGURAÇÕES DE FÁBRICA 13

8.5 IPX4 13

9. ESPECIFICAÇÕES 13

10. SOLUÇÃO DE PROBLEMAS 14

11. OBSERVÂNCIA DE NORMAS TÉCNICAS 14

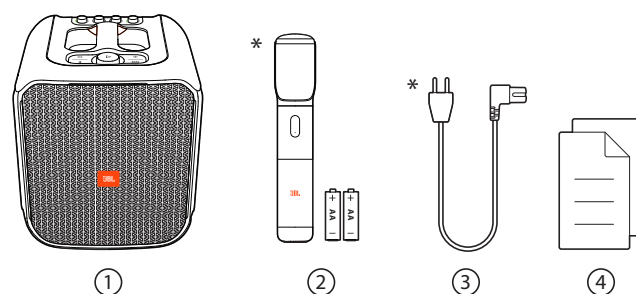
12. MARCAS COMERCIAIS 15

1. INTRODUÇÃO

Parabéns pela sua compra! Este manual inclui informações sobre a caixa de som **PARTYBOX Encore**. Recomendamos que você reserve alguns minutos para ler este manual, ele descreve o produto e inclui instruções passo a passo para ajudá-lo a configurar e começar a usar. Leia cuidadosamente todas as instruções de segurança antes de usar seu produto.

Se você tiver alguma dúvida sobre este produto, sua instalação ou operação, entre em contato com seu revendedor ou atendimento ao cliente ou visite-nos em www.jbl.com.

2. CONTEÚDO DA CAIXA

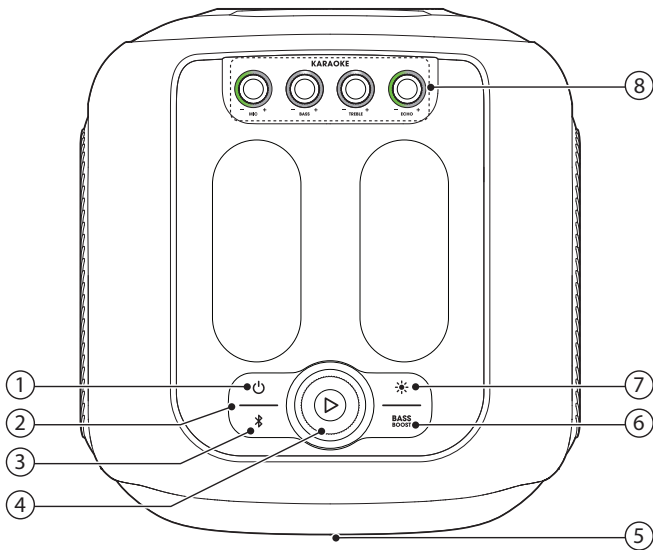


- 1) Unidade principal
- 2) Microfone sem fio (com duas pilhas AA alcalinas)*
- 3) Cabo de força*
- 4) Guia de Início Rápido, Folha de Segurança, Cartão de Garantia

* A quantidade do cabo de alimentação, o tipo de plugue e a quantidade do microfone variam de acordo com a região.

3. DESCRIÇÃO DO PRODUTO

3.1 Painel superior



- 1)
 - Liga ou desliga a energia.
- 2) **Indicador de carga da bateria.**
- 3)
 - Pressione para entrar no modo de emparelhamento Bluetooth.
 - Pressione e segure por mais de 10 segundos para esquecer todos os dispositivos emparelhados.
- 4)
 - Pressione para reproduzir, pausar ou retomar.
 - Gire no sentido horário/ anti-horário para aumentar/ diminuir o volume principal.
- 5) **Anel de LEDs**
- 6) **BASS BOOST**
 - Seleciona a predefinição de aprimoramento de predefinição 1, predefinição 2 ou desativada.
- 7)
 - Pressione o interruptor entre diferentes padrões de luz.
 - Segure por mais de 2 segundos para ligar ou desligar a luz estroboscópica.
- 8) **KARAOKE**
 - **BASS +**
 - Ajusta o nível de graves.
 - **TREBLE +**
 - Ajusta o nível de agudos.
 - **ECHO +**
 - Ajusta o nível de eco.
 - **MIC +**
 - Ajusta o volume do microfone (se usado).

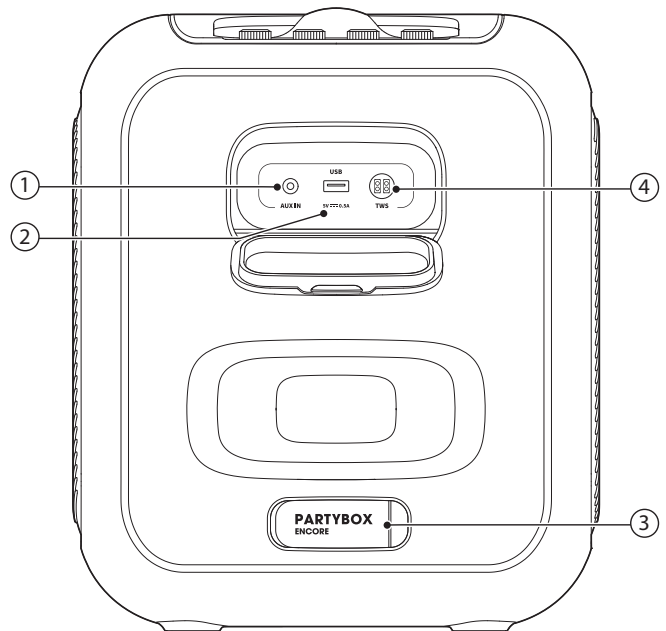
Aviso:

- Nunca olhe diretamente para as fontes de luz quando a iluminação estiver ligada.

Funcionamento do LED

		Branco constante	Liga
		Desligado	Em espera / Desligado
		Branco piscando rapidamente	Emparelhando
		Branco constante	Conectada
BASS BOOST		Branco escurecido	Predefinição 1
		Branco constante	Predefinição 2
		Desligado	Desligado
		Vermelho piscando rapidamente	Bateria Fraca
		Branco piscando lentamente	Bateria carregando
		Branco constante	Quando a bateria da caixa de som está totalmente carregada, a tira luminosa acende em branco constante.

3.2 Painel traseiro



- 1) **AUX IN**
 - Conecte a um dispositivo de áudio externo através de um cabo de áudio de 3,5 mm (não fornecido)
- 2) **USB**
 - Conecta um dispositivo de armazenamento USB.
 - Carrega a bateria de um dispositivo móvel.
- 3) **AC**
 - Conecte à rede elétrica AC.
- 4) **TWS**
 - Entra no modo de emparelhamento True Wireless Stereo (TWS).

4. POSICIONAMENTO

Aviso:

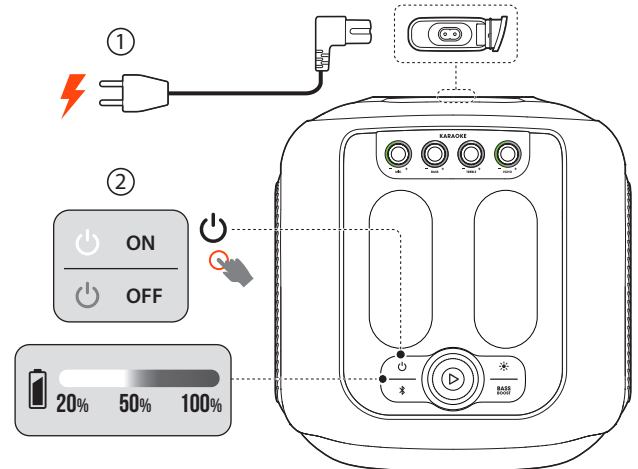
- Não se sente na caixa de som para evitar possíveis danos.

Coloque a caixa de som em uma superfície plana e estável com os pés de borracha voltados para baixo.

5. LIGA

Avisos:

- Use apenas os cabos de energia fornecidos com o produto.
- A caixa de som pode ser alimentada pela rede elétrica AC ou pela bateria interna.



1. Conexão à rede elétrica AC.

- Para usar a bateria interna, carregue a bateria e depois desconecte a caixa de som da rede elétrica AC.

2. Pressione ⏻ para ligar a caixa de som.

Dicas:

- Antes de usar a caixa de som pela primeira vez, carregue a bateria completamente. Isso prolongará a vida útil da bateria.
- Quando a caixa de som está ligada, você pode verificar o nível da bateria pressionando qualquer botão no alto-falante.
- A caixa de som muda para o modo de espera automaticamente após 20 minutos de inatividade. Você pode pressionar ⏻ na caixa de som para alternar para a operação normal.

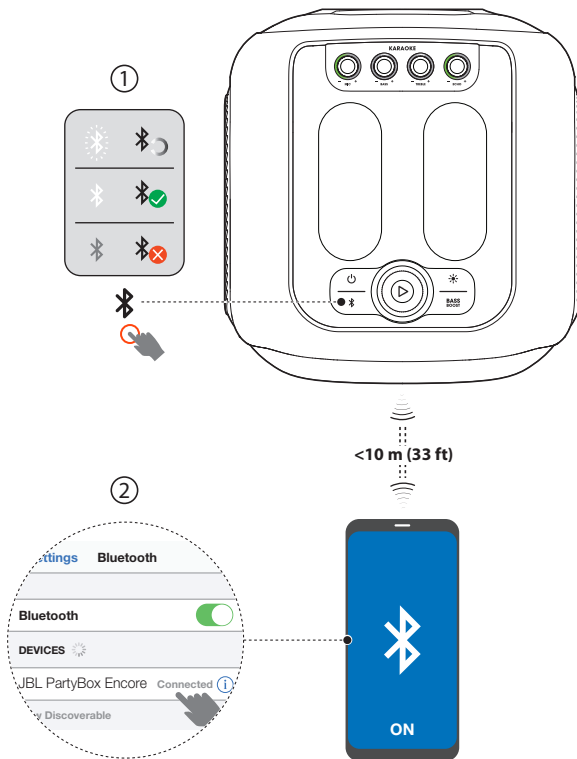
6. MODO DE USAR A PARTYBOX

Observações:

- Apenas uma fonte de sinal pode ser reproduzida por vez. A ordem de prioridade é **USB -> BLUETOOTH -> AUX**.
- O uso de uma fonte de prioridade mais elevada interrompe as fontes de menor prioridade.
- Para usar uma fonte de menor prioridade, desligue o sinal das fontes de maior prioridade.

6.1 Conexão Bluetooth

A caixa de som pode ser usada com aparelhos com conexão Bluetooth.



1. Pressione **Bluetooth** para entrar no modo de emparelhamento Bluetooth.
2. Escolha **JBL PartyBox Encore** no seu dispositivo Bluetooth para conectar.
3. Uma vez conectada, a caixa de som reproduzirá os sinais de áudio enviados por Bluetooth.

Observações:

- Esta caixa de som pode memorizar no máximo 8 dispositivos emparelhados. Se um novo dispositivo for emparelhado, ele substituirá o primeiro.
- Se um código PIN for solicitado para uma conexão Bluetooth, digite "0000".
- O desempenho Bluetooth pode ser prejudicado se o dispositivo fonte do sinal estiver muito afastado da caixa de som.

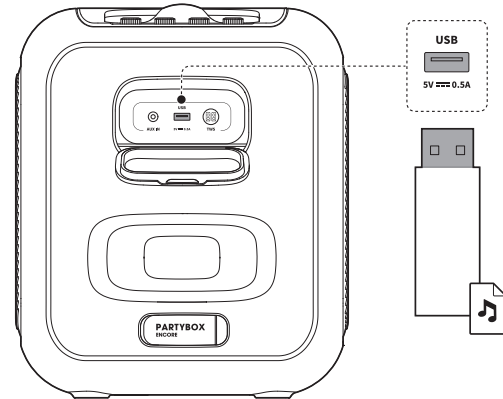
Para desconectar uma conexão Bluetooth:

- Desligue a caixa de som; ou
- Desligue a função Bluetooth do dispositivo.

Para reconectar um dispositivo Bluetooth:

- Quando for ligada novamente a caixa de som procurará o dispositivo ao qual foi conectada da última vez.
- Se não, selecione manualmente **JBL PartyBox Encore** no seu dispositivo Bluetooth para conectar.

6.2 Conexão USB



Conecte um dispositivo de memória USB com o conteúdo de áudio que deseja ouvir na porta USB da caixa de som.

- O alto-falante muda para a fonte **USB** automaticamente.
- O conteúdo começará a ser reproduzido automaticamente.

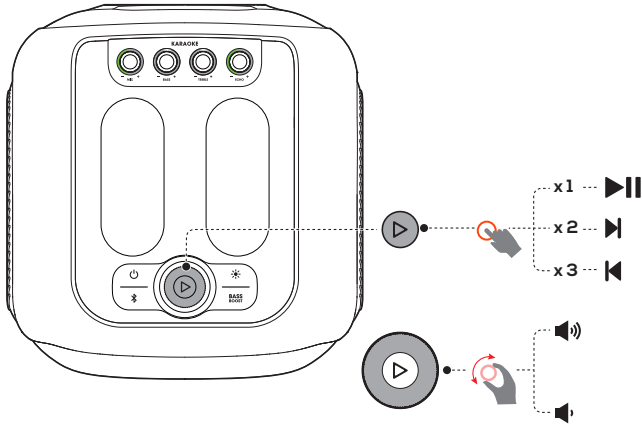
Dica:

- A caixa de som começará a reproduzir os arquivos de som contidos na memória USB a partir da pasta raiz e prosseguirá para as outras pastas em ordem alfabética. São suportados até 8 níveis de subpastas.

Formatos de áudio suportados

Extensão	Codec	Taxa de amostragem	Bitrate
WAVE	PCM	8 / 11.025 / 12 / 16 / 22.05 / 24 / 32 / 44.1 / 48	384 / 529.2 / 576 / 768 / 1058.4 / 1152 / 1536 / 2116.8 / 2304
MP3	MPEG1 layer2/3	32 / 44.1 / 48	32 / 40 / 48 / 56 / 64 / 80 / 96 / 112 / 128 / 160 / 192 / 224 / 256 / 320
	MPEG2 layer2/3	16 / 22.05 / 24	8 / 16 / 24 / 32 / 40 / 48 / 56 / 64 / 80 / 96 / 112 / 128 / 144 / 160
	MPEG2.5 layer3	8 / 11.025 / 12	8 / 16 / 24 / 32 / 40 / 48 / 56 / 64 / 80 / 96 / 112 / 128 / 144 / 160
WMA		8 / 11.025 / 16 / 22.05 / 32 / 44.1 / 48	5 / 6 / 8 / 10 / 12 / 16 / 20 / 22 / 32 / 36 / 40 / 44 / 48 / 64 / 80 / 96 / 128 / 160 / 192 / 256 / 320

6.3 Controle de música

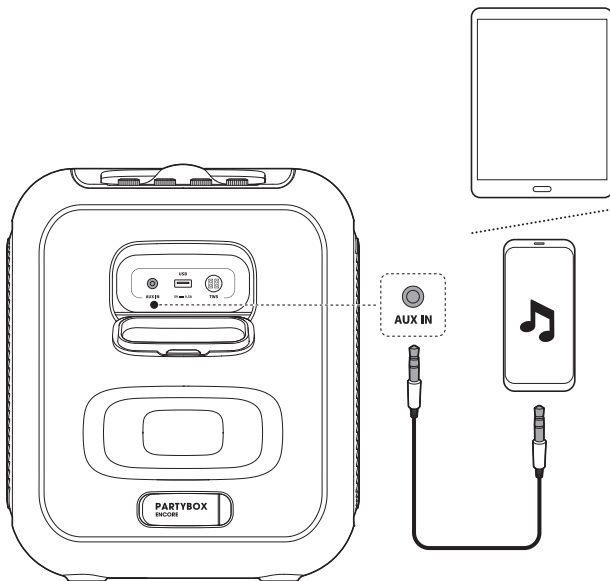


- Pressione **▶** uma vez para pausar ou retomar a reprodução.
- Pressione **▶** duas vezes para pular para a próxima faixa.
- Pressione **▶** três vezes para pular para a faixa anterior.
- Gire o **▶** botão no sentido horário / anti-horário para aumentar / diminuir o volume principal.
- Pressione **BASS BOOST** para aumentar o nível de graves: nível 1, nível 2 ou desligado.

Observação:

- A operação de salto não está disponível no modo **AUX**.

6.4 Conexão AUX



1. Conecte um dispositivo de áudio externo ao alto-falante por meio de um cabo de áudio de 3,5 mm (não fornecido).
2. Depois de interromper a reprodução de qualquer outra fonte, inicie a reprodução de áudio no dispositivo externo.

6.5 Misturando som com um microfone

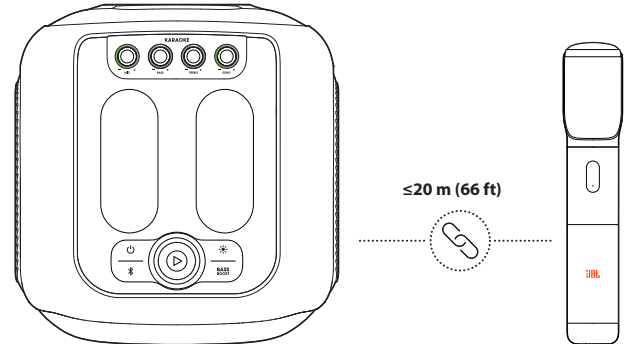
Utilizando um microfone, você pode misturar o som com uma fonte de áudio.

Observações:

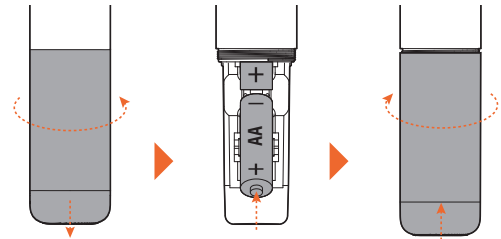
- Sempre ajuste o volume do microfone para o nível mínimo antes de conectar / desconectar o microfone.
- Sempre desligue o microfone quando não estiver usando ele.

6.5.1 Conectando o microfone

O microfone sem fio vem da fábrica já emparelhado com a caixa de som.



1. Coloque duas pilhas alcalinas AA, observando a polaridade correta.



2. Ligue primeiro a caixa de som e depois o microfone sem fio.
→ Você ouvirá um tom de alerta após a configuração bem-sucedida da conexão sem fio.

Observação:

- O microfone se desligará automaticamente após 10 minutos de inatividade.

Para conectar microfones sem fio, o procedimento é o seguinte

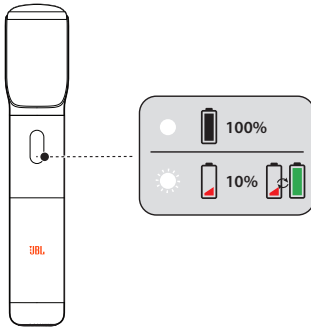
1. Desligue a caixa de som.
2. Certifique-se de que a distância entre o novo microfone sem fio e a caixa de som estejam dentro de 1 metro. Ligue o microfone.
3. Ligue a caixa de som.
→ O microfone emparelhará e se conectará à caixa de som automaticamente em 3 minutos.

Troca de pilhas de microfones sem fio

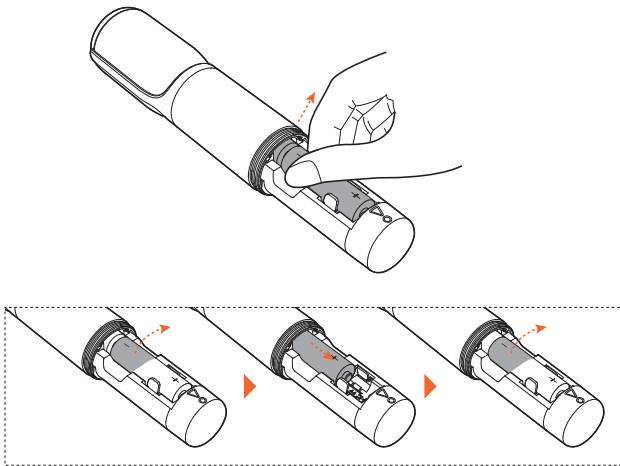
Avisos:

- Nunca misture pilhas (novas com antigas, ácidas com alcalinas, etc.)
- Retire baterias usadas ou se for passar muito tempo sem usar o microfone.
- Baterias contém substâncias químicas, elas devem ser descartadas adequadamente.

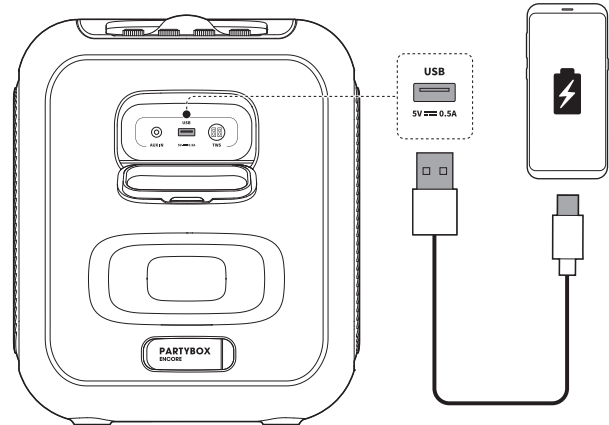
1. Verifique a carga das pilhas.



2. Se o nível de carga estiver baixo, coloque pilhas novas.



6.6 Carregando as baterias de dispositivos móveis.



6.5.2 Mixagem

Cante pelo microfone.

- Para ajustar o volume da fonte de áudio, gire o ► botão no sentido horário / anti-horário.
- Use os controles de Karaoke na parte superior do painel frontal para ajustar o volume, graves, agudos ou eco do microfone.

7. TRANSPORTANDO A PARTYBOX

Avisos:

- Antes de carregar a caixa de som, verifique se todos os fios estão desconectados.
- Para evitar lesões corporais ou danos a equipamentos, segure a caixa de som com firmeza ao transportá-la.

Segure a alça na parte superior com firmeza para transportar o alto-falante.

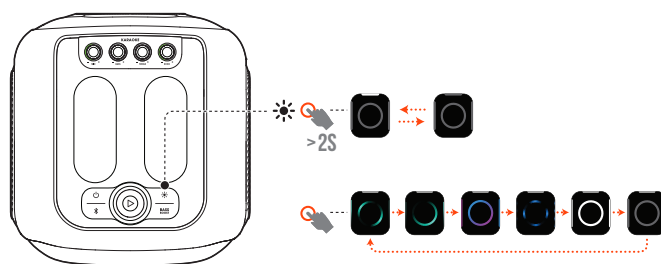
8. RECURSOS AVANÇADOS

8.1 Aplicativo JBL PARTYBOX



Baixe e instale o aplicativo JBL PARTYBOX para obter mais do produto.

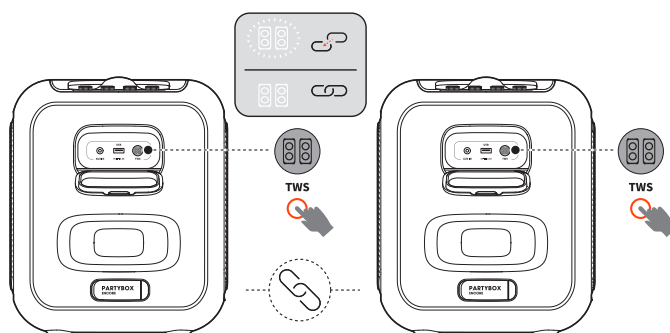
8.2 Efeitos de luz



- Pressione ✨ para selecionar seu efeito de luz preferido: rock, flow, cross, ripple, flash ou desligado.
- Segure ✨ por mais de 2 segundos para ligar ou desligar a luz estroboscópica.

8.3 Modo TWS

Você pode conectar dois alto-falantes PARTYBOX entre si através do modo TWS.



Pressione **TWS** em ambos os alto-falantes.



Para sair do modo TWS:

Desligue ou pressione **TWS** em uma das caixas de som.

Dica:

- Por padrão, a caixa de som funciona como caixa de som primária (canal esquerdo) ao ser conectada a um dispositivos Bluetooth, enquanto a outra caixa funciona como caixa de som secundária (canal direito).

8.4 Restauração de configurações de fábrica

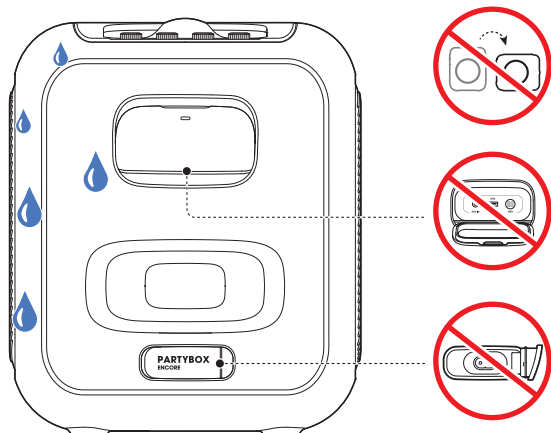
Para restaurar as configurações de fábrica, segure  e  por mais de 10 segundos.

8.5 IPX4

Aviso:

- Nunca ligue a caixa de som na tomada se o conector de entrada de energia estiver úmido.
- Para preservar a resistência a respingos, mantenha as tampas protetoras bem fixadas à caixa de som.

A caixa de som é IPX4 resistente a respingos.



9. ESPECIFICAÇÕES

Transdutores:	1 x woofer de 5,25 polegadas, 2 x tweeter de 1,75 polegadas
Potência de saída:	100 W RMS
Entrada de energia:	100-240 V ~ / 50-60 Hz
Resposta de frequência:	50 Hz - 20 kHz @-6 dB
Relação sinal-ruído:	> 80 dB
Tipo de bateria:	Polímero de íon de lítio 27,0 Wh (equivalente a 3,6 V / 7500 mAh)
Tempo de carga da bateria:	3,5 horas
Tempo de reprodução de música:	Até 10 horas (dependendo dos níveis de volume e conteúdo de áudio)
Formatação USB:	FAT16 e FAT32
Formatos de arquivo em USB:	.mp3, .wma, .wav
Carregamento USB:	5 V / 0,5 A (máximo)
Tipo de cabo:	Cabo de alimentação AC (Corrente Alternada)
Comprimento do cabo:	2000 mm / 78,7"
Versão Bluetooth®:	5.1
Perfil Bluetooth®:	A2DP 1.3 e AVRCP 1.6
Faixa de frequência do transmissor Bluetooth®:	2,4 GHz - 2,4835 GHz
Potência do transmissor Bluetooth®:	<9 dBm (EIRP)
Modulação do transmissor Bluetooth®:	GFSK, π/4 DQPSK e 8DPSK
Dimensões do produto (L x A x P):	276 mm x 327 mm x 293 mm / 10,87" x 12,87" x 11,54"
Peso líquido:	6,3 kg / 13,89 lbs
Dimensões da embalagem (L x A x P):	472 mm x 354 mm x 326 mm / 18,58" x 13,94" x 12,83"
Peso bruto:	8,34 kg / 18,39 lbs

Especificação do microfone sem fio

Resposta de frequência:	60 Hz - 15,8 kHz
Relação sinal-ruído:	> 65 dB
Potência máxima de transmissão:	< 10 mW
Distância entre transmissor e receptor:	≤ 20 m

* O tempo de reprodução da bateria de 10 horas é apenas uma referência e pode variar dependendo do conteúdo da música e do envelhecimento da bateria após vários ciclos de carregamento e descarregamento.

10. SOLUÇÃO DE PROBLEMAS

Aviso:




- Nunca tente consertar este produto sozinho. Se encontrar alguma dificuldade ao usá-lo, verifique os itens a seguir antes de chamar a assistência técnica.

Sistema

A caixa de som não liga.

- Verifique se a bateria está carregada. Se não estiver, use energia da rede elétrica AC.

Alguns botões não funcionam

- O produto pode estar no modo demo. No modo de demonstração, os botões  e  estão desativados. Segure  e **BASS BOOST** simultaneamente por mais de 5 segundos para sair.


Som

A caixa não produz nenhum som

- Verifique se a caixa está ligada
- Ajuste o volume
- Verifique se a caixa de som está conectada a uma fonte de sinal ativa.

Bluetooth

A caixa de som não se conecta a um dispositivo.

- Verifique se a função Bluetooth do produto está funcionando
- A caixa de som já está conectada a outro dispositivo Bluetooth. Segure  na caixa de som por mais de 10 segundos para desconectar e emparelhar com um novo dispositivo.

Um dispositivo Bluetooth produz som de baixa qualidade

- A recepção Bluetooth está ruim. Aproxime o dispositivo da caixa de som ou retire obstáculos entre ela e a fonte de sinal.

Microfone sem fio

O microfone não responde.

- Ligue o microfone.
- Se as baterias estiverem descarregadas, troque-as.
- Emparelhe o microfone com a caixa de som manualmente. Siga as instruções em [6.5.1 Conectando o microfone](#).

11. OBSERVÂNCIA DE NORMAS TÉCNICAS

O produto está em conformidade com a legislação energética da União Europeia.

Modo com Bluetooth conectado

O produto foi projetado para reproduzir música via 'streaming' de sinais Bluetooth. A caixa de som aceita sinais Bluetooth. Para que o produto funcione corretamente, a conexão Bluetooth precisa estar ligada continuamente.

O produto entrará no modo de hibernação (espera em rede) após 20 minutos sem operação. O consumo de energia no modo de espera é inferior a 2,0 Watts, após o qual pode ser reativado via conexão Bluetooth.

Outro modo

O produto entrará no modo de espera após 20 minutos sem operação. O consumo de energia no modo de espera é inferior a 0,5 Watts.

12. MARCAS COMERCIAIS



The Bluetooth® word mark and logos are registered trademarks owned by Bluetooth SIG, Inc. and any use of such marks by HARMAN International Industries, Incorporated is under license. Other trademarks and trade names are those of their respective owners.



HARMAN International Industries,
Incorporated 8500 Balboa Boulevard,
Northridge, CA 91329 USA
www.jbl.com

© 2022 HARMAN International Industries, Incorporated.
Todos os direitos reservados.

JBL é marca comercial da HARMAN International Industries, Incorporated, registrada nos Estados Unidos e/ou em outros países. As características, as especificações e o aspecto físico estão sujeitos a mudanças sem aviso prévio.